

Nr.2761/O/24.11.2024

## INFORMARE

### **MUȘTELE CEREALELOR**

Principalele tipuri de muște dăunătoare la culturile de cereale sunt: musca suedeză a cerealelor (*Oscinella frit*), musca suedeză a orzului (*Oscinella pusilla*), musca cerealelor de toamnă (*Phorbia securis*), opomiza grâului-musca galbenă (*Opomyza florum*) și musca de Hessa (*Mayetiola destructor*).

După ecloziune, larva pătrunde în teaca frunzei, mișcându-se în spirală către vârful plantei, mâncând astfel toate țesuturile moi. Ca urmare a deteriorării, frunza centrală devine galbenă, se ofilește și planta afectată moare.

În caz de atac al dăunătorilor la culturile de cereale păioase de toamnă, în faza de înfrățire, se observă pieirea plantelor. În condiții de secetă, pot fi afectate până la 90% din suprafața culturilor de grâu.

Simptomele :

- frunza centrală este ofilită și se smulge ușor;
- roaderea mugurelui terminal și a țesuturilor bazale;
- plantele se usucă în întregime.

După ecloziune, larva pătrunde în teaca frunzei, mișcându-se în spirală către vârful plantei, mâncând astfel toate țesuturile moi. Ca urmare a deteriorării, frunza centrală devine galbenă, se ofilește și planta afectată moare.

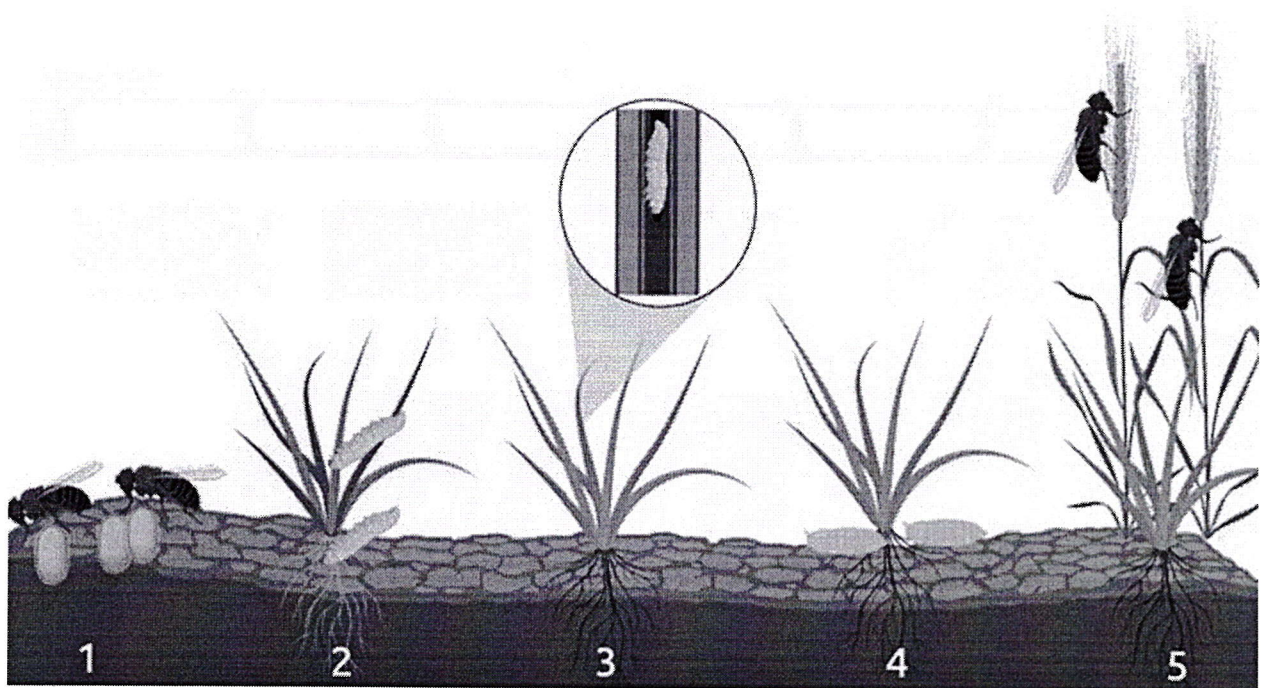
Larvele și pupele hibernează în interiorul cerealelor de toamnă sau în graminee sălbatice. Pupele se găsesc atât pe resturile vegetale, cât și în sol.

Una dintre principalele specii care produce daune majore este musca suedeză (*Oscinella frit*) – un reprezentant comun al entomofaunei la culturile de cereale, are un areal de răspândire foarte larg, prezentă aproape în toate zonele de cultivare a cerealelor.

Numeroase studii au stabilit că toamna și primăvara, larvele muștei suedeze atacă doar plantele tinere care se află în fază de 2-3 frunzulițe.

**Perioada optimă pentru depunerea ouălor este faza de 2-3 frunze ale culturii. Plantele cu 4 frunze sunt neatractive, iar pe tulpinile cu 5-6 frunze femelele nu depun ouă.**

Pragul economic de dăunare-PED- al muștei suedeze la grâu este de 6 larve la 100 de tulpini.

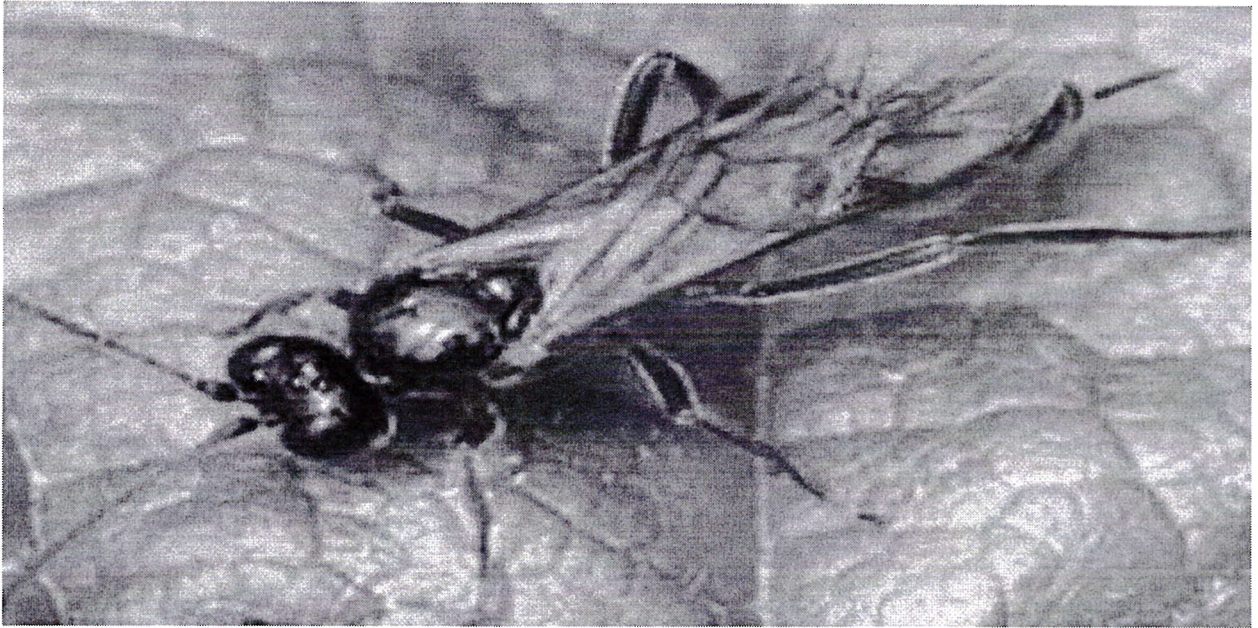




CHLOROPS PUMILIONIS-Musca galbenă



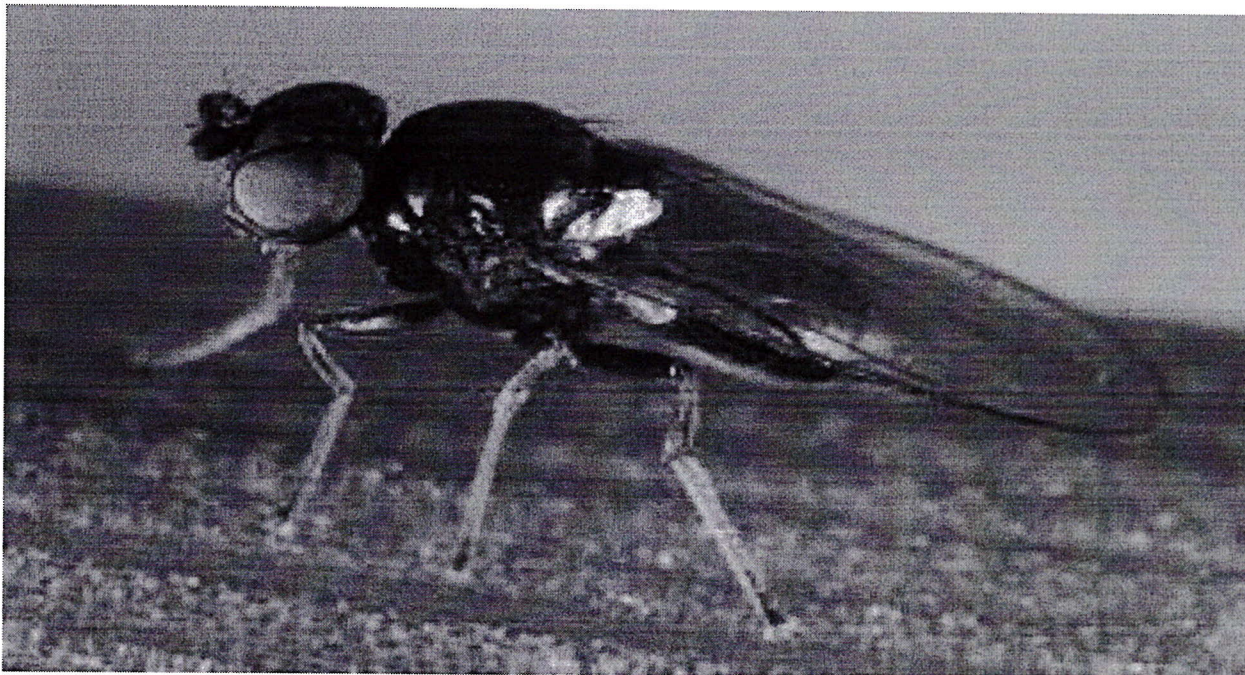
DELIA COARCTATA-Musca cenușie



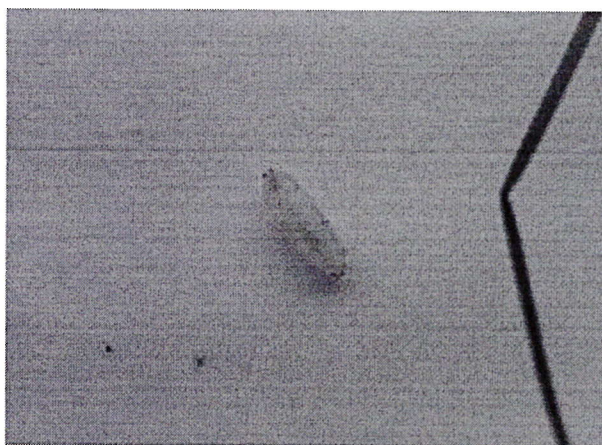
PHORBIA FUMIGATA-Musca neagră

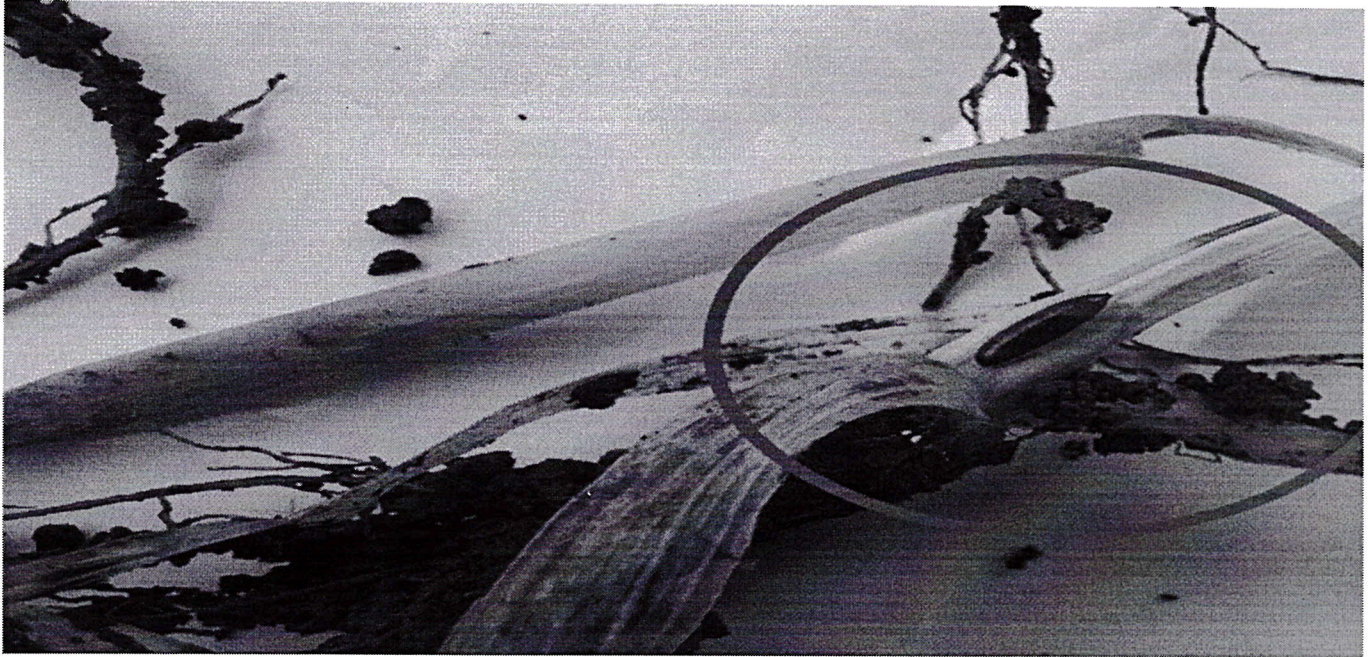


PHORBIA FUMIGATA-Musca neagră-larva



OSCINELLA FRIT-Musca svedeză





## Recomandări tehnice de combatere

În primul rând respectarea asolamentului. În al doilea fertilizarea corespunzătoare poate duce la o răsărire uniformă a plantelor și o bună dezvoltare a acestora în primele faze de vegetație (cu condiția ca umiditatea solului să fie optimă). În al treilea rând, atenție la samulastra de graș sau orz, deoarece pot găzdui mustele cerealelor.

Pentru a stabili momentul aplicării tratamentului cu insecticid, ar trebui amplasate capcane în lanurile de graș sau orz pentru a vedea când sosesc mustele și apoi, după câteva zile, intervenit cu tratamentul în vegetație, pentru combaterea lor înainte de a apuca să depună ouă în cultura sau dacă au depus ouă, înainte ca larvele să patrundă în plante. Pentru combatere se va avea în vedere asocierea unui insecticid sistemic cu unul de contact folosind produse de protecția plantelor omologate.

**Foarte important!** Odată aflată larva în interiorul mugurelui terminal, nu mai putem combate acest dăunător cu insecticidele omologate.

Întocmit  
COȘOVEANU MIHAELA

