

Nr.1612/O/04.08.2025

INFORMARE

Alăturat vă transmitem informații cu privire la dăunătorul **POPILLIA JAPONICA**- Gândacul japonez, în ceea ce privește descrierea,biologia, răspândirea, aspecte ale atacului și importanța depistării acestuia.

POPILLIA JAPONICA este o insectă invazivă care poate afecta grav culturile agricole, grădinile, peluzele și pădurile. Este o specie originară din Japonia, insecta s-a răspândit în diverse regiuni ale lumii. În Europa prezența sa este confirmată în mai multe țări, ceea ce crește riscul răspândirii accidentale și la noi în România.

Adulții au o lungime de 10-12 mm, cu toracele și elitrele de culoarea cuprului irizante iar capul de culoare verde metalic. **De-a lungul fiecărei părți a abdomenului se află câte 5 smocuri distincte de păr alb iar in partea din spate 2 smocuri.** Specia are de obicei o generație pe an dar în zonele reci o generație la 2 ani. Gândacii adulți ies de obicei din sol în mai sau iunie și se împerechează depunând ouă în sol.

Larvele se dezvoltă în sol ,au trei stadii larvare, culoare alb gălbuie.

Pupa este foarte asemănătoare cu adulții, dar aripile, picioarele și antenele sunt ținute lipite de corp și lipsite de funcții.

Adulții se dispersează local, prin zbor în general parcurg distanțe scurte. Cea mai intensă activitate de zbor este în zilele senine la temperaturi de 29°-35°C. O altă cale de răspândire este comerțul cu produse agricole, ambalaje, nave comerciale și aeronave. De asemenea larvele pot fi transportate în solul din jurul rădăcinilor plantelor destinate plantării.

Popillia japonica este o specie polifagă, astfel încât disponibilitatea plantelor gazdă nu este un factor limitativ. Astfel plantele gazdă majore sunt: alunul, soia, mărul, diferitele specii de prun, fasolea, genul Rosa, vița de vie, porumbul și glicina. Pagube mari sunt înregistrate și asupra pajiștilor, peluzelor precum și a fructelor. Dăunătorul se hrănește mai puțin în zilele înnorate și cu vânt și nu se hrănește în zilele ploioase. La o temperatură de 21-35°C și umiditate relativă de peste 60 % în zilele senine de vară adulții se hrănesc intens. Adulții tind să se agrege pentru a se hrăni și împerechea.

Atacul constă în defolierea plantelor rămânând doar nervurile, la porumb adulții se hrănesc cu mătasea aflată în curs de maturare împiedicând polenizarea și formarea

boabelor. Adulții se pot agrega și hrăni în număr mare cu fructele pomilor fructiferi și a arbuștilor fructiferi. Larvele se hrănesc sub suprafața solului provocând leziuni la rădăcinile plantelor gazdă.

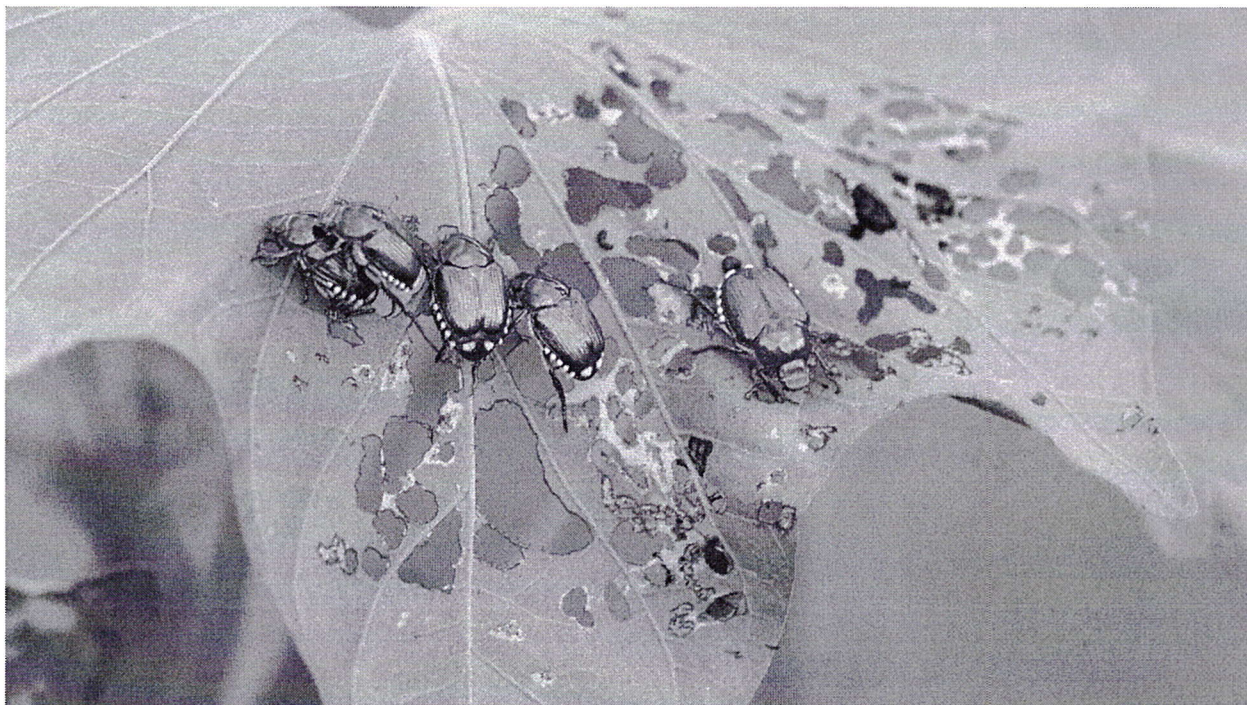
FOARTE IMPORTANT!

- monitorizarea ,prin capcane feromonale și inspecția vizuală a plantelor gazdă majore în principal, cât și a celorlalte specii gazdă , cu prioritate maximă în pepiniere și loturi seminciere.

- informarea, pentru creșterea gradului de conștientizare a tuturor profesioniștilor care desfășoară activități cu plante, produse vegetale , cât și a populației, în vederea depistării precoce a dăunătorului, localizării și limitării răspândirii.

- dacă sunt suspiciuni privind prezența dăunătorului ,trebuie contactat imediat Oficiul Fitosanitar TIMIȘ trebuie marcat locul precis și planta unde s-a depistat, se face o fotografie a daunătorului, care se va transmite alături de localizarea exactă.





Când se confirmă prezența adulților de Popillia japonica –

- transporturile de plante, produse vegetale, fructe și altele, care părăsesc zonele infestate trebuie inspectate cu atenție pentru nu fi infestate cu dăunători.
- mutarea plantelor destinate plantării dintr-o zonă infestată trebuie interzisă.
- pepinierile din zonele infestate ar trebui să aplice protocoale stabilite care să implice aplicarea unor măsuri stricte.
- dezinfectarea mijloacelor de transport care pleacă cu marfuri din zona infestată, având în vedere posibilitatea largă de a se răspândii.

O informare și o colaborare strânsă duc la rezultatul scontat de limitare a răspândirii și distrugerii dăunătorului, evitând pagubele produse!

Cu stimă,

ȘEF SERVICIU OFZ

DOINA MUNTEAN

